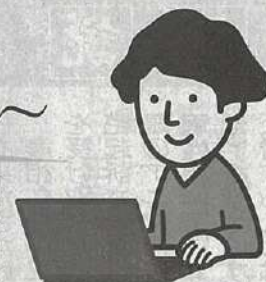


確定申告特集

～申告前に準備をしましょう～



企画・制作
日本農業新聞 広告部

確定申告の時期になりました。令和2年(2020年)分の所得税および復興特別所得税の確定申告は令和3年2月16日(火)から3月15日(月)までに、消費税の確定申告は3月31日(水)までに、贈与税は2月1日(月)から3月15日(月)までに行うこととなります。本企画では、農業所得を計算する上での注意点や青色申告特別控除の改正点、農業収入保険の内容などをランドマーク税理士法人代表税理士の清田幸弘先生に解説していただきました。

令和2年分の確定申告で注意したいこと

資産計上するものと経費計上するものの取得価額の境界

取得価額など	区分	税務上の経費計上
① 10万円未満のもの または使用可能期間 1年未満のもの	少額の減価償却資産	全額経費
② 10万円以上で、 かつ使用可能期間 1年以上のもの	減価償却資産	通常の減価償却
③ 10万円以上 20万円未満のもの (②の扱いも選択可)	一括償却資産	同じ期に事業供用した一括 償却資産をまとめて3年で 均等償却
④ 30万円未満のもの (青色申告の中小事 業者のみの特例)	少額減価償却資産 (年300万円限度)	取得価額全額をその期の経 費計上可(令和4年3月31 日までに供用が要件)

(注) 税込経理方式を適用している場合や免税事業者は、消費税込の価格が取得価額となる。

農業収入について

上げる必要があります。

庭先販売分、家事消費分の計上漏れ

市場などの仕切書を販売方法ごとにそろえて漏れのないよう注意しましょう。庭先販売分、家事消費分も収穫した時の生産者販売価格により計上(含む)も収入計上します(一定のものを除く)。

補助金の計上漏れ

国などからの各種補助金(新型コロナウイルス感染症等関連の持続化給付金なども含む)も収入計上します(一定のものを除く)。

費用について

修繕費

原状回復のための修繕費は全額経費計上しますが、価値を高めたり、耐久性を増した

備品などの購入

経費計上のポイントを左表

りするものであれば、資産計上し減価償却していきます。

共済・保険

建物更生共済などの長期火災保険料には、積立部分と必

固定資産税

租税公課として計上できる切です。

要経費部分があるので注意し、の耕作している部分など事業用部分に係るもののみです。固定資産課税台帳(名寄せ)などで確認することが大切です。

令和2年からの改正点

青色申告特別控除

改正により下表の3種類となりました。

基礎控除の改正

基礎控除の額は、従来の38万円から、基本48万円に引き上げられましたが、合計所得金額が2400万円超2450万円以下の場合16万円、2500万円超の場合は基礎控除適用外となりましたので注意しましょう。

青色申告特別控除の改正

主な要件	令和元以前	令和2年以後
損益計算書の作成 貸借対照表は不要	10万円	10万円 (上記③)
損益計算書の作成 貸借対照表の作成	65万円	55万円 (上記①)
損益計算書の作成 貸借対照表の作成 ①電子申告(e-Tax)による申告または ②電子帳簿保存(要申請書)	—	65万円 (上記②)

農業収入保険

域最寄りの農業共済組合へご相談ください。

収入保険

収入保険は公的保険となるので保険料などの50%、積立金の75%の国庫補助があります。原則全ての農産物を対象に、自然災害や病気で収穫不能、新型コロナウイルス感染拡大防止対策の影響など、収入減少を広く補償する制度です。保険期間開始前の加入申請時に青色申告の実績が1年分あれば加入でき、実績1年分の場合の代表的な例を挙げ

簡易な青色申告でも加入対象

ますと、農業者ごとに基準収入の80%を下回った場合に、差額の9割を上限に補填される(例えば基準収入が500万円の方の収入がゼロになった場合でも最大360万円の取引を残高まで記載すればまで補填されます)。保険料の安いタイプもあります。農業共済などの類似制度とは選択制となりますが、令和3年1月から、初めて加入する場合は、収入保険と野菜価格安定制度を1年間同時利用できる特例ができました。詳細は地

ご検討を。